



Basis

Bedienungsanleitung



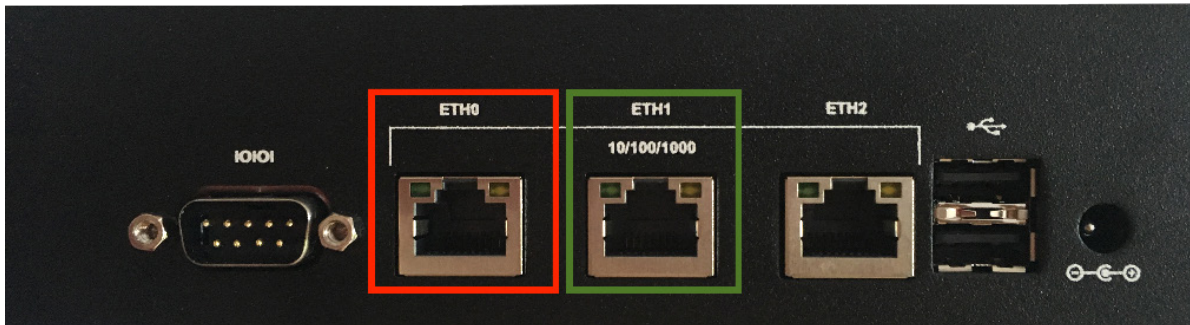
Inhaltsverzeichnis

1. Inbetriebnahme endooConnect Schulrouter	3
2. Inbetriebnahme endooSpot Access-Point	4
2.1. PoE+Switch	4
2.2. PoE+Adapter	4
3. Hinzufügen / Entfernen Ihrer endooSpots	5

1. Inbetriebnahme endooConnect Schulrouter

Anforderungen Internetanschluss

- IP-Adressenvergabe mittels DHCP (**Keine** IP-Adresse aus dem Bereich 192.168.176.0/24)
- Kommunikation über Port 500 und 4500 UDP erlaubt

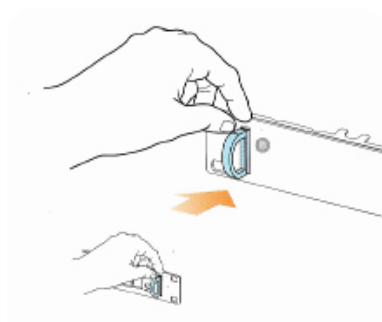


Frontseite Router

1. Verbinden Sie ein LAN-Kabel mit dem ETH0-Port des endooSpot Routers (auf dem Bild in rot dargestellt) und einem Internetanschluss (Anforderungen siehe oben).
2. Verbinden Sie das mitgelieferte Netzteil mit der Rückseite des Routers und schalten Sie diesen dort an.
3. Nach dem Starten des Routers (kann bis zu 3 Min. dauern), steht Ihnen das endooConnect BYOD-Netzwerk zur Verfügung.
4. Verbinden Sie den ETH1-Port (grün umrandet) mit einem Switch.
Die verschiedenen Möglichkeiten für das Anschließen der endooSpot Access Points an den Switch werden im nächsten Kapitel beschrieben.

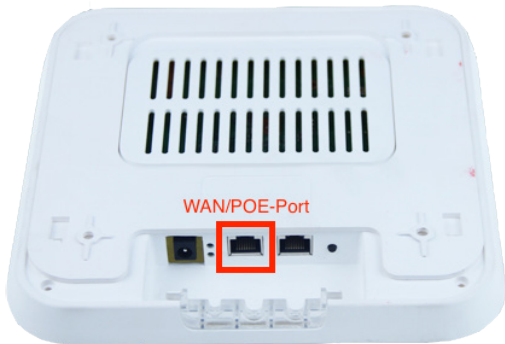
Montagegriffe:

Montieren Sie die mitgelieferten Griffe wie auf dem Bild zu sehen an den Router.



1. Inbetriebnahme Ihrer endooSpot Access-Points

2.1. PoE+Switch



Rückseite endooSpot Access-Point



Vorderseite endooSwitch

Verbinden Sie den WAN/PoE-Port mit einem Port am Switch, an dem PoE aktiviert ist, so dass der Access-Point mit Strom versorgt wird.

2.2. PoE+Adapter

Falls Ihr Switch PoE+ nicht unterstützt, ist eine Stromversorgung der endooSpot Access-Points über das Netzteil oder einen PoE+Adapter erforderlich.



Rückseite endooSpot Access-Point



Poe+ Adapter

1. Verbinden Sie den PoE-Port des PoE-Adapters (auf dem Bild rot dargestellt) mit dem WAN/POE-Port des Access-Points.
2. Verbinden Sie den LAN-Port des PoE-Adapters (auf dem Bild grün dargestellt) mit dem WLAN-Netz (Switch oder Router).
3. Verbinden Sie das Netzteil mit dem PoE-Adapter.
4. Der Access-Point startet nun automatisch (Dies kann bis zu 3 Min. dauern).

3. Hinzufügen / Entfernen Ihrer endooSpots

Wählen Sie den endooSpot Access-Point in der Verwaltungsanwendung aus.
Fügen Sie die Inventarnummer und die MAC-Adresse in die entsprechenden Felder ein

The screenshot shows a modal dialog box titled "Neues Gerät hinzufügen" (Add new device) overlaid on a background table. The dialog has two steps: "1 Geräteinformationen" (Device information) and "2 Eingaben überprüfen" (Check inputs). Under step 1, there are two input fields: "Inventarnummer" (Inventory number) and "MAC-Adresse" (MAC address). A "Weiter" (Next) button is at the bottom. The background table has columns for "Inventarnummer", "Installierter Ort", "Ort", and "WLAN-Status".

Wichtig:

- Die **Inventarnummer** muss **genauso geschrieben** werden, wie sie auf dem **Label des endooSpots** zu finden ist!
- Die **MAC-Adresse** muss immer **klein geschrieben** werden!
- Die **Geräte** dürfen **keinem Kunden zugeordnet** sein!

Um ein Gerät zu entfernen, wählen Sie den entsprechenden endooSpot Access-Point in der Verwaltungsanwendung aus und klicken auf „Gerät entfernen“.
Füllen Sie nachfolgend die angezeigten Felder aus.

The screenshot shows a modal dialog box titled "Gerät entfernen" (Remove device) overlaid on a background table. The dialog has two steps: "1 Geräteinformationen" (Device information) and "2 Eingaben überprüfen" (Check inputs). Under step 1, there are two input fields: "E-Mail Adresse" (Email address) with the value "test@test.de" and "Beschreibung" (Description) with the value "test". At the bottom, there are two buttons: "Zurück" (Back) and "Gerät entfernen" (Remove device).

Noch Fragen?



support@endoo.eu



0251/149 812 30



www.endoospot.de/hilfe/



Hafenweg 16 | 48155 Münster